

Envir

The SmartR Monitor

Handbuch



Einleitung

Vielen Dank für Ihre Entscheidung Ihren Energieverbrauch (und Ihre Energierechnung) zu reduzieren. Es geht hier nicht nur um die Reduktion der Energie, sondern auch darum, zu Erkennen welche Geräte was für einen Energieverbrauch haben, respektive wo allenfalls Geräte unbewusst Energie verbrauchen. Schlussendlich ist ein geringerer Energieverbrauch ein Weg um auf unserem Planeten die Emissionen zu reduzieren.

Current Cost ist der führende globale Hersteller von Echtzeit-Energiemonitoren für den Hausgebrauch. Als ein innovativer Hersteller hat Current Cost über 2.5 Millionen Produkte weltweit verkauft.

Der Current Cost Ethos besteht darin die Konsumenten mit praktisch Echtzeitinformationen zu unterstützen, welche Ihnen ermöglicht Ihren Energieverbrauch zu identifizieren und so Ihr Bewusstsein für den Energieverbrauch zu erhöhen. Es geht nicht darum Ihren Energieverbrauch zu stoppen, sondern nicht zu verschwenden und Möglichkeiten zur Optimierung aufzuzeigen.

Der Vorteil des Current Cost Energiemonitor ist, dass er Ihnen immer den aktuellen Energieverbrauch anzeigt. Das EnviR zeigt Ihnen auch was für Kosten für 24 Stunden, respektive den Monat anfallen. Es ist sehr leicht bei der Umsetzung von kleinen Änderungen grosse Energieersparnisse zu erhalten.

Stellen Sie Ihr EnviR irgendwo auf, wo Sie das Gerät immer im Blickfeld haben und Sie werden schnell realisieren wie einfach es ist Geld zu sparen, indem Sie Ihre Haushaltsgeräte ausschalten, das Licht ausschalten wenn Sie einen Raum verlassen und Sie sehen sofort die Reduktion auf dem Display. Kontrollieren Sie die Anzeige vor dem Verlassen des Hauses oder der Wohnung und ebenso vor dem zu Bett gehen. Es ist erstaunlich wie viel Energie Sie verbrauchen an Zeiten wo sie nicht gebraucht wird.

Inhaltsverzeichnis

Einleitung	3
Vor dem Gebrauch – Sicherheit und Umgang mit dem EnviR-Monitor	4
Sensor Typen	5
1 Mit Strommessklammern	5
Wie funktioniert es?	5
Haben Sie alles?	5
2 Mit OptiSmart-Leser	5
Wie funktioniert es?	5
Haben Sie alles?	5
Konfiguration Ihres EnviR – Mit Strommessklammern	6
Synchronisation des EnviR-Monitors und des Transmitter	6
Spannungseinstellung	7
Synchronisation zusätzlicher EnviR Displays zum Transmitter	7
Verbinden des Transmitters und der Strommessklammern mit ihrem Stromzähler	8
Erklärung der EnviR Anzeige	9
Konfiguration Ihres EnviR – Mit OptiSmart-Leser	10
Synchronisation des EnviR Display und des Transmitter – 'Gerät 9' Anzeige	10
Synchronisation Teil 2 – Hauptanzeige (Energy Now Data)	10
Verbinden des Transmitters und des Optismart-Leser mit Ihrem Stromzähler	11
Einstellen der Uhrzeit	13
Einstellen des Strompreises	13
Setzen eines zusätzlichen Tarifes (Niedertarif)	13
IAMs – Individueller Geräte Monitor	14
Verbindung mit dem PC	14
NetSmart Adapter (Ethernet-Bridge)	14
Farbige Abdeckungen	14
C ² & S ² Technology	14
Problemsuche	15
Technische Informationen	16
Kontaktieren Sie uns	16

Vor dem Gebrauch – Sicherheit und Umgang mit dem EnviR-Monitor

Vor dem Gebrauch des Gerätes ist es wichtig einige Vorsichtsmaßnahmen zu beachten.

Der EnviR Monitor benötigt keine elektrische Verkabelung zu Ihrem Stromnetz. Jedoch muss der Transmitter (Wireless-Sender) in der Nähe Ihres Stromzählers installiert werden.

Wenn Sie Bedenken haben den Transmitter sicher zu installieren, konsultieren Sie einen qualifizierten Elektroinstallateur.

Falls Sie etwas Ungewöhnliches bezüglich Ihrer Stromversorgung feststellen, wie lose Kabel, einen Brandfleck oder beschädigte Kabelisolationen stoppen Sie sofort mit der Installation und rufen Sie einen qualifizierten Elektroinstallateur.

- X** Versuchen Sie nicht irgendeinen Teil des EnviR Monitors selber zu reparieren. Kontaktieren Sie unseren Kundendienst für Unterstützung.
- X** Tauchen Sie das Produkt nicht in Wasser oder eine andere Flüssigkeit.
- X** Setzen die das Produkt nicht Wärme, Feuer, Dampf oder extremer Kälte aus.
- X** Öffnen Sie nicht das Gerät und berühren Sie nicht die elektronischen Schaltungen.
- X** Lassen Sie das Gerät nicht aufprallen oder fallen. Wenn das Display gebrochen ist, berühren Sie bitte nicht die Flüssigkristalle.
- X** Verwenden Sie dieses Produkt für keinen anderen Zweck als es gedacht ist.

Sensor Type

Das Current Cost EnviR wird mit zwei Typen von Sensoren ausgeliefert:

1 Strommessklammern



Wie funktioniert es:

Der EnviR Monitor zeigt die Stromdaten in praktisch Echtzeit an; ein drahtloses Signal wird jede sechs Sekunden vom Transmitter zu Ihrem EnviR gesendet. Mittels den Strommessklammern wird die verbrauchte Energie gemessen. Dies ermöglicht Ihnen Ihren Stromverbrauch einfach anzuschauen. Änderungen im Stromverbrauch werden sofort angezeigt.



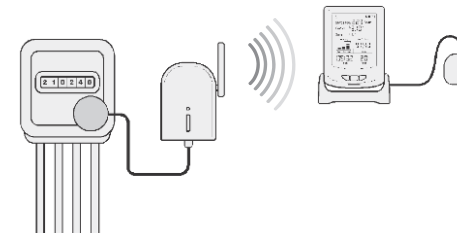
2 OptiSmart-Leser



Wie funktioniert es:

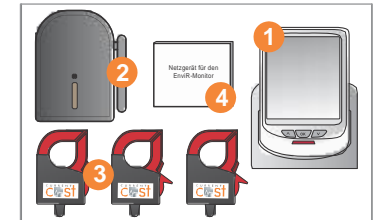
Der EnviR Monitor zeigt die Stromdaten in praktisch Echtzeit an; ein drahtloses Signal wird jede sechs Sekunden vom Transmitter via eines optischen Lesers zu Ihrem EnviR gesendet und anschließend auf dem Display angezeigt. Dies ermöglicht Ihnen Ihren Stromverbrauch mit 100% Genauigkeit anzusehen. Änderungen im Stromverbrauch werden rasch angezeigt.

Der OptiSmart-Leser wird mit Vorteil bei den neueren Stromzählern eingesetzt, welche über eine LED verfügen, die den Energieverbrauch in Form von Impulsen anzeigt. Die Genauigkeit ist beim OptiSmart-Leser um einiges höher als bei den Stromklemmen. Ebenso ist die Installation bedeutend einfacher.



Der Inhalt umfasst:

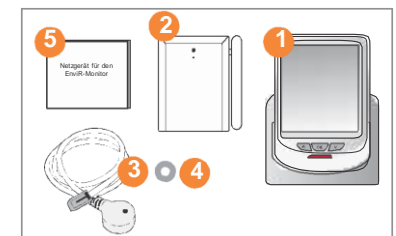
- (1) EnviR-Monitor
- (2) Transmitter
- (3) 3 Strommessklammer
- (4) Netzgerät für den EnviR-Monitor



Für die Installation verweisen wir auf die Seiten 6 - 9 und 13 - 16

Der Inhalt umfasst:

- (1) EnviR-Monitor
- (2) Weisser OptiSmart-Transmitter
- (3) OptiSmart-Leser
- (4) Halter für Optismart-Leser
- (5) Netzgerät für den EnviR-Monitor



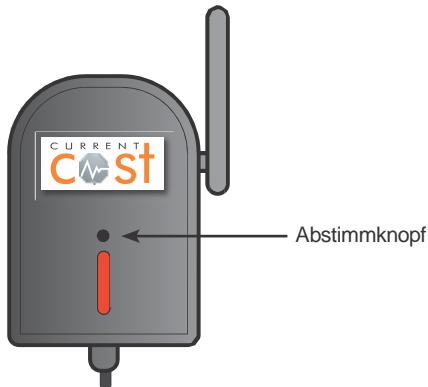
Für die Installation verweisen wir auf die Seiten 10 - 16

Konfiguration des EnviR Monitors

- 1) Der Stromadapter mit der EnviR-Monitor verbinden (rundes Loch im Sockel)
- 2) Den Stromadapter in eine 220V Steckdose einstecken.
- 3) Der 'Energie Jetzt' Wert auf der Anzeige wird nun "--", anzeigen. Der EnviR Monitor sollte immer am Strom angeschlossen sein um jederzeit die Energiewerte anzeigen zu können und für ein korrektes Anzeigen der Uhrzeit.
- 4) Entfernen Sie das Plastikstück von den Batterien vom Rückteil des schwarzen Transmitters. Der Transmitter wird nun aktiviert.
- 5) Falls die Anzeige '0 Watt' anzeigt, wurde die Anzeige und der Transmitter bereits mit einander synchronisiert und der Monitor ist bereit für den Gebrauch. Falls die Anzeige "--", anzeigt, miteinander die Anzeige und der Transmitter zuerst miteinander synchronisiert werden.

Synchronisation des EnviR-Monitors und des Transmitter (Wireless-Sender)

- 1) Platzieren Sie den Transmitter und den EnviR Monitor in demselben Raum.
- 2) Lokalisieren Sie auf der Vorderseite des Transmitters den eingelassenen Abstimmknopf in der Mitte des Transmitters.



- 3) Verwenden Sie den Teil einer Büroklammer oder etwas Ähnliches und drücken Sie den Abstimmknopf (Öffnung Mitte Transmitter) bis die rote LED beim Transmitter genau EINMAL geblinkt hat.
- 4) Nach dem Loslassen des Abstimmknopfes wird die rote LED rasch blinken während rund einer Minute. Falls dies nicht der Fall ist, wiederholen Sie bitte den vorangehenden Punkt.
- 5) Solange die LED beim Transmitter blinkt, halten Sie den Knopf auf den EnviR Monitor bis die LED auf dem Monitor auch blinkt.
- 6) Sobald Sie den Knopf loslassen wird die Anzeige ein Abstimmungssignal anzeigen, welche den laufenden Abstimmungsprozess zwischen dem Monitor und dem Transmitter bestätigt. Sobald der Monitor und der Transmitter synchronisiert sind, wird auf der Mitte der Anzeige '240' (für 240V) angezeigt.
- 7) Sobald die Abstimmung komplett abgeschlossen ist, wird auf der Anzeige '0 Watt' angezeigt. Dieser Vorgang dauert üblicherweise zwischen 1 – 2 Minuten.

Die Software im EnviR Transmitter erlaubt Ihnen Ihr EnviR spezifisch auf Ihre lokale Spannung einzustellen.

In den letzten Jahren wurde die Spannung in ganz Europa auf 230V (anstatt 220V wie bisher in der Schweiz und 240V in der UK) angepasst. Um genauere Werte zu erhalten, muss die Spannung des EnviR von 240V auf 230V angepasst werden. Gehen Sie dabei nach den folgenden Schritten vor:

- 1) Folgen Sie den Schritten 1 – 6 vom Synchronisation des EnviR-Monitors und des Transmitter
- 2) Sobald Sie den Knopf loslassen wird die Anzeige ein Abstimmungssignal anzeigen, welche den laufenden Abstimmungsprozess zwischen dem Monitor und dem Transmitter bestätigt. Sobald der Monitor und der Transmitter synchronisiert sind, wird in der Mitte der Anzeige '240' stehen.
- 3) An diesem Punkt können Sie wenn gewünscht die Spannung einstellen. Gehen Sie dazu nach folgenden Schritten vor:
 - (i) Drücken und halten Sie den Abstimmungsknopf auf dem Transmitter für 3 Sekunden.
 - (ii) Auf dem Display wird der Wert nun auf '250' gewechselt haben.
 - (iii) Wiederholen Sie den Schritt bis Ihre gewünschte Spannung eingestellt ist (Der Bereich geht von 200 bis 260V und beginnt bei 240V).
 - (iv) Wollen Sie die Spannung auf 230 setzen. so müssen Sie den Schritt (i) und (ii) sechsmal wiederholen und das Display wechselt von 240 auf 250, 260, 200, 210, 220, und dann 230V
- 4) Wenn Sie fertig sind wird die Anzeige gelöscht und '0 Watt' wird angezeigt. Dieser Vorgang dauert üblicherweise zwischen 1 – 2 Minuten.

Bitte beachten Sie, dass die Spannung welche auf dem Display angezeigt wird, nur für die interne Berechnung verwendet wird. Dies hat nichts zu tun mit dem Netzgerät für den EnviR-Monitor. Das Netzgerät funktioniert mit allen in Europa üblichen Spannungen.

Synchronisation zusätzlicher EnviR- Displays zum Transmitter (nur nötig wenn mehr als ein EnviR-Monitor in Betrieb)

Die Software in Ihrem EnviR Transmitter erlaubt Ihnen zusätzliche C² unterstützende Anzeigen in Ihrem Heim. Um weitere zusätzliche Anzeigen zu synchronisieren gehen Sie bitten nach den folgenden Schritten vor:

- 1) Folgen Sie den Schritten 1-2 von "Synchronisation von EnviR- Monitor und Transmitter"
- 2) Verwenden Sie einen Kugelschreiber, Teil einer Büroklammer oder etwas Ähnliches und drücken Sie den Abstimmknopf bis die rote LED beim Transmitter genau ZWEIMAL geblinkt hat
- 3) Die rote LED wird nun während rund einer Minute schnell blinken und zeigt damit, dass der Transmitter bereit ist für die Synchronisation mit einer C² fähigen Anzeige.
- 4) Während die LED auf dem Transmitter blinkt, drücken Sie auf der zusätzlichen Anzeige den Knopf bis die LED auf der Anzeige auch blinkt.
- 5) Sobald Sie den Knopf loslassen wird die Anzeige ein Abstimmungssignal anzeigen, welche den laufenden Abstimmungsprozess zwischen dem Monitor und dem Transmitter bestätigt.
- 6) Sobald die Abstimmung abgeschlossen ist, wird auf der Anzeige '0 Watt' angezeigt. Dieser Vorgang dauert üblicherweise zwischen 1 – 2 Minuten. Das Funkzeichen erscheint, sobald die Synchronisation komplett abgeschlossen ist.

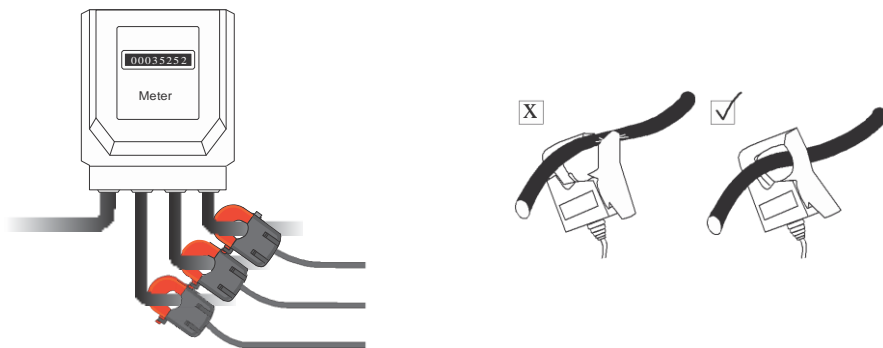
Verbinden des Transmitters und der Strommessklammer mit Ihrem Stromzähler

- 1) Jetzt wo der Transmitter und das Display synchronisiert sind, stecken Sie die Stecker der Strommessklammer in die dazu passenden Öffnungen auf der Unterseite des Transmitters. Gehen Sie nun mit dem schwarzen Transmitter und den drei verbundenen Strommessklammern zu Ihrem Stromzähler.

Der Stromzähler ist oft im Keller oder im Aussenbereich Ihres Hauses angebracht. Wenn Sie in einer Wohnung wohnen, ist dies oft im Treppenhausbereich. Der EnviR-Monitor wird im Wohnzimmer, etc. gelassen.

TIP: Falls Sie mehr als einen Stromzähler haben, wählen Sie den Hauptstromzähler aus. Für das Messen der weiteren Stromzähler benötigen Sie zusätzliche Transmitter.

- 2) In Deutschland sind üblicherweise die Stromkabel nicht offen zugänglich sondern sind verdeckt. In diesem Fall müssen Sie zuerst die Abdeckung öffnen, so dass Sie Zugang zu den Stromkabeln erhalten. Bitte gehen Sie dabei mit grosser Sorgfalt vor. Falls Sie sich unsicher fühlen, lassen Sie diese Arbeit von einem Strominstallateur ausführen. Im Sinne der Sicherheit entfernen Sie vor dem Anschliessen der Stromklemmen die Hauptsicherung Ihres Hauses/Wohnung.



WICHTIG: Bei den Kabeln sollten Sie nur die Isolation sehen und keine Kupferteile, etc. Falls Sie wiedererwartend Kupferteile sehen, sollten Sie unverzüglich einen qualifizierten Strominstallateur hinzuziehen.

- 3) Nach dem Öffnen der Abdeckung schliessen Sie je eine Klammer an jede der drei Phasen/Kabeln an welche zum Zähler gehen oder weggehen. Üblicherweise sind dies die schwarzen oder braunen Phasenkabel. Um jede der einzelnen Phasen soll nun vorsichtig eine Strommessklammer platziert werden. Es spielt keine Rolle, welche Klammer Sie für welches Kabel verwenden. Zusätzlich ist auch ein blaues Kabel vorhanden. Dabei handelt es sich um den Nullleiter. Dieser zeigt keinen Verbrauch an.
- 4) Wählen Sie eine Stelle bei den Kabeln aus, wo etwas Platz ist für die Klammer. Allenfalls müssen Sie vorsichtig die drei Phasenkabel etwas voneinander trennen, um Platz für die Klammern zu erhalten. Die Strommessklammern müssen das einzelne Kabel ganz umfassen und dürfen das Kabel nicht einklemmen.

- 5) Führen Sie die Kabel der Strommessklammer vorsichtig unter der Abdeckung hervor und schliessen Sie nun die Abdeckung wieder. Platzieren Sie den Transmitter so hoch wie möglich an einer geeigneten trockenen Stelle oder kleben Sie ihn auf einen freien Platz auf dem Tableau. Falls Sie die Hauptsicherung ausgeschaltet haben, schalten Sie die Hauptsicherung nun wieder ein. Das EnviR sollte nun den Energieverbrauch anzeigen.

Erklärung der EnviR Display Anzeige

Wenn Sie das EnviR korrekt installiert haben, sollten Sie eine Anzeige ähnlich zum nachstehenden Bild sehen:






Konfiguration Ihres EnviR – Mit OptiSmart-Leser



Konfiguration des EnviR Monitors

- 1) Das Netzgerät mit dem EnviR-Monitor verbinden (rundes Loch im Sockel).
- 2) Das Netzgerät in eine Strom-Steckdose einstecken.
- 3) Der 'Energy Now' Wert auf der Anzeige wird nun "-- --", anzeigen. Der EnviR Monitor sollte immer am Strom angeschlossen sein, um jederzeit die Energiewerte anzeigen zu können und für ein korrektes Anzeigen der Uhrzeit.
- 4) Entfernen Sie die Plastikflasche von den Batterien vom Rückteil des weissen Transmitters. Der Transmitter wird nun aktiviert. Die rote Lampe blinkt nun jede 6 Sekunden.
- 5) Falls die Anzeige '0 Watt' anzeigt, wurden die Anzeige und der Transmitter bereits miteinander synchronisiert und der Monitor ist bereit für den Gebrauch. Falls die Anzeige "-- --", anzeigt, müssen die Anzeige und der Transmitter zuerst miteinander synchronisiert werden.
- 6) Für den nächsten Schritt benötigen Sie eine technische Angabe von Ihrem Stromzähler. Suchen Sie nach einer Beschriftung die 'xxx imp/kWh' angeschrieben ist, und merken Sie sich die Zahl '.


Synchronisation des EnviR Display und des Transmitter – 'Gerät 9' Anzeige

- 1) Platzieren Sie den weissen OptiSmart Transmitter und den EnviR Monitor im gleichen Raum.
- 2) Verwenden Sie einen Kugelschreiber, Teil einer Büroklammer oder etwas Ähnliches und drücken Sie den Abstimmknopf (oberer etwas versenkter roter Knopf beim Transmitter) bis die rote LED des weissen OptiSmart-Transmitters genau EINMAL geblinkt hat.
- 4) Nach dem Loslassen des Abstimmknopfes wird die rote LED während rund einer Minute rasch blinken. Falls dies nicht der Fall ist, wiederholen Sie bitte den vorangehenden Punkt.
- 5) Auf dem Monitor verwenden Sie den  oder  Knopf um das 'Gerät 9' zu erreichen.
- 6) Halten Sie nun den  Knopf gedrückt bis die rote LED beim Monitor zu blinken beginnt. Die Anzeige synchronisiert sich nun mit dem Transmitter. Der Monitor wird nun 1000 (Default imp/kWh) anzeigen.
- 7) Wenn diese Zahl nicht dem Wert Ihres Stromzählers entspricht, verwenden Sie einen Kugelschreiber, Teil einer Büroklammer oder etwas ähnliches und drücken Sie kurz den schmalen Knopf im Loch des Transmitters, dass die angezeigte Zahl sich ändert. (Die möglichen Werte sind 100, 500, 600, 800, 1000, 1250, 1600, 3200, 10000)
- 8) Nach ca. einer Minute, wechselt das Blinken des Transmitters wieder zu einmal alle 6 Sekunden. Auf der Anzeige Gerät 9 wird nun „DATA“ stehen. Falls der Transmitter mit dem raschen Blinken stoppt, bevor Sie fertig sind, wiederholen Sie die kompletten Schritte nochmals.

Synchronisation Teil 2 – Hauptanzeige (Energy Now Data)

- 1) Platzieren Sie den weissen OptiSmart Transmitter und den EnviR Monitor in den gleichen Raum.
- 2) Verwenden Sie ein Kugelschreiber, Teil einer Büroklammer oder etwas Ähnliches und drücken Sie den Abstimmknopf bis die LED beim weissen OptiSmart-Transmitter genau DREIMAL geblinkt hat.
- 3) Nach dem Loslassen des Abstimmknopfes wird die rote LED rasch blinken während rund einer Minute. Falls dies nicht der Fall ist, wiederholen Sie bitte den vorangehenden Punkt
- 4) Auf dem Monitor verwenden Sie den  oder  Knopf um die Hauptanzeige (dies ist die

Anzeige wo auch die Temperatur und die Zeit angezeigt werden) zu erreichen.

- 5) Halten Sie nun den  Knopf gedrückt, bis die rote LED beim Monitor zu blinken beginnt. Die Anzeige synchronisiert sich nun mit dem Transmitter.
- 6) Sobald die Abstimmung abgeschlossen ist, wird auf der Anzeige '0 Watt' angezeigt. Dieser Vorgang dauert üblicherweise zwischen 1 – 2 Minuten. Das Funkzeichen erscheint, sobald die Synchronisation komplett abgeschlossen ist. Falls der Transmitter mit dem raschen Blinken stoppt, bevor Sie fertig sind, wiederholen Sie die kompletten Schritte nochmals.

Verbinden des Transmitters und des OptiSmart -Leser mit Ihrem Stromzähler

- 1) Jetzt wo der Transmitter und das Display synchronisiert sind, stecken Sie den Stecker des OptiSmart-Lesers in die dazu passende Öffnung auf der Unterseite des Transmitters. Gehen Sie nun mit dem weissen Transmitter und dem verbundenen OptiSmart -Leser zu Ihrem Stromzähler. Richten Sie die Antenne des Transmitters in aufrecht stehende Position. Der Stromzähler ist oft im Keller oder im Aussenbereich Ihres Hauses angebracht. Wenn Sie in einer Wohnung wohnen, ist dies oft im Treppenhausbereich. Der EnviR-Monitor wird im Wohnzimmer, etc. gelassen.
- 2) Suchen Sie auf Ihrem Stromzähler eine blinkende LED mit der Bezeichnung „kWh“. Oftmals ist neben dieser LED noch eine zweite „Infrarot-LED“ (kein optisches Signal fürs menschliche Auge sichtbar) platziert. Halten Sie temporär den OptiSmart-Leser über diese LED (vorzugsweise über die Infrarot-LED). Die LED auf dem OptiSmart-Leser sollte synchron zur LED des Stromzählers blinken. Reinigen Sie die Fläche rund um die LED mit z.B. einem trockenen Papiertuch.
- 3) Nehmen Sie den beigefügten runden Halter in die Hand und entfernen Sie vorsichtig auf der Unterseite die weisse Schutzabdeckung. Platzieren Sie nun vorsichtig den Halter auf dem Stromzähler, so dass das Zentrum des Loches genau über der LED ist. Drücken Sie den Halter leicht an, sodass dieser sicher auf dem Stromzähler haftet.
- 4) Platzieren Sie nun den weissen Transmitter an einem geeigneten Platz oder kleben Sie ihn auf einen freien Platz auf dem Tableau. Achten Sie darauf, dass die Oberfläche nicht aus Metall besteht, sodass die Funkantenne optimal arbeiten kann.
- 5) Nehmen Sie nun den OptiSmart-Leser, welchen Sie vorgängig beim weissen Transmitter seitlich angeschlossen haben und platzieren Sie ihn auf dem angebrachten Halter. Wenn Sie dies korrekt ausgeführt haben, wird nur die LED auf den OptiSmart-Leser synchron zur LED des Stromzählers blinken.

Wenn Sie das EnviR korrekt installiert haben, sollten Sie eine Anzeige ähnlich zum nachstehenden Bild sehen:



Die folgende Information gilt für beide Sensortypen:

Einstellen der Uhrzeit:

Für das Einstellen der Uhr gehen Sie folgendermassen vor:

- 1) Drücken und halten sie den **OK** Knopf bis die LED blinkt (ca. drei Sekunden).
- 2) Die Anzeige wird verschwinden und die Stunden beginnen zu blinken.
- 3) Verwenden Sie den **▲** und **▼** Knopf um die Stunden zu ändern.
- 4) Sobald die korrekten Stunden eingestellt sind drücken Sie den **OK** Knopf.
- 5) Nun blinken die Minuten. Verwenden sie den **▲** und **▼** Knopf um die korrekten Minuten einzustellen.
- 6) Drücken Sie nun den **OK** Knopf, die Anzeige wechselt wieder in den normalen Modus.

Einstellen des Strompreises:

Der EnviR Monitor wurde mit einem standard Preis von 10.08 c/kWh programmiert. Für das Anpassen dieses Wertes gehen sie folgendermassen vor:

- 1) Drücken Sie den **▲** Knopf auf der EnviR Anzeige bis die LED blinkt.
- 2) Drücken Sie den **▲** oder **▼** Knopf um von Euro auf sFr. zu wechseln.
- 3) Drücken Sie den **OK** Knopf zum Bestätigen.
- 4) Nun blinkt der Preis (i.e. c/kWh). Drücken Sie den **▲** oder **▼** Knopf um den Preis anzupassen.
- 5) Drücken Sie den **OK** Knopf zum Bestätigen.
- 6) Wiederholen Sie die Schritte für das Anpassen der Cents
- 7) Drücken Sie den **OK** Knopf für die Bestätigung und das EnviR wird zum normalen Modus zurückkehren.

Setzen eines zusätzlichen Tarifes (Niedertarif):

Oft wird mehr als ein Stromtarif angewendet. Das EnviR ermöglicht das Umgehen mit einem Hoch- und Niedertarif.

- 1) Drücken und halten Sie den **▲** und **▼** Knopf zusammen bis die LED blinkt (ca. drei Sekunden).
- 2) Mittels des **▲** und **▼** Knopfes können Sie nun den Niedertarif einstellen.
- 3) Drücken Sie den **OK** Knopf um zu bestätigen dass der richtige Preis eingestellt ist. Falls Sie den Preis nicht ändern, wird die Auswahl der Zeit nicht angezeigt.
- 4) Nun sehen Sie die blinkende Zeit. Verwenden Sie den **▲** und **▼** Knopf um die Zeit zu wählen, wann der Niedertarif beginnt. Drücken Sie den **OK** Knopf um zu bestätigen wenn die Zeiteinstellung komplett ist.
- 5) Unter Verwendung **▲** und **▼** Knopf können Sie nun die Zeit einstellen, wenn der Normaltarif beginnt. Drücken Sie den **OK** Knopf um die Zeit zu bestätigen.
- 6) Das EnviR ist nun wieder im normalen Betriebsmodus.

IAMs – Individueller Geräte Monitor

Das Verwenden von zusätzlichen individuellen Strommessgeräten ist eine grossartige Erweiterung Ihres EnviR-Energiemonitors. Die zusätzlich erhältlichen IAM-Geräte übertragen den Stromverbrauch und Kosten von individuellen Stromverbrauchern in Ihrem Haushalt. Das EnviR kann bis zu neun IAM's anzeigen.

Verbindung mit dem PC

Mittels des zusätzlich erhältlichen RJ45 zu USB Datenkabel können Sie die Daten vom EnviR zu Ihrem PC herunterladen.

Current Cost und seine Partner haben unterschiedliche Software entwickelt um Ihnen die Möglichkeit zu bieten Ihren Stromverbrauch über eine Zeitperiode auszuwerten. Das Kennen Ihres Stromverbrauches über die Zeit kann Ihnen helfen Entscheidungen für die Optimierung Ihres Stromverbrauches zu treffen.

NetSmart-Adapter (Ethernet - Bridge)

Der Current Cost NetSmart-Adapter (Ethernet - Bridge) erlaubt Ihnen das Übermitteln Ihres Energieverbrauches zum CurrentCost Online Dashboard mittels Ihrer Internet-Breitbandverbindung. Somit müssen Sie den EnviR Monitor nicht mehr mit Ihrem PC verbunden haben um Ihre Daten in Echtzeit anschauen zu können. Siehe dazu auch: <http://my.currentcost.com/>

Farbige Abdeckungen

Bei Bedarf kann die original Abdeckung des EnviR-Monitors durch eine andersfarbige Abdeckung ersetzt werden. Es wird eine breite Farbenvielfalt angeboten. Alles Zubehör zum EnviR ist ersichtlich auf www.smart-cost.de

C² & S² Technology

Immer wenn Sie das C² oder S² Logo sehen, wissen Sie dass es ein Mitglied der Current Cost Produktfamilie ist, welches Ihnen ermöglicht Ihren Stromverbrauch zu managen.

Schauen Sie für das Logo auf anderen Current Cost Produkten als auch auf unsere Partnerorganisationen. Immer wenn Sie ein C² oder S² Produkt kaufen, können Sie sich sicher fühlen, dass es sich um ein Produkt mit dem höchsten Standard handelt und dass es mit anderen C² oder S² Geräten kommunizieren kann.



Anpassungen und Modifikationen welche nicht explizit durch die Zuständige Stelle für Compliance bewilligt wurden, können die Befugnis für das Anwenden des Gerätes ungültig machen.

Problemsuche

Ihren Current Cost Monitor sollten Sie in einwandfreiem Zustand erhalten. Wenn Sie den Monitor korrekt verbunden haben, aber Sie ihn nicht zum Funktionieren bringen, verifizieren Sie bitte zuerst die folgenden Punkte vor dem Kontaktieren von Current Cost.

Problem	Mögliche Ursache	Lösung
Keine Anzeige	Defekte Anzeige oder fehlerhafte Stromversorgung	Kontaktiere den Lieferanten
Fehlerhafte Anzeige (unvollständige Daten)	Beschädigte Anzeige	Kontaktiere den Lieferanten
Abwechselnde Anzeige	Der Monitor empfängt das Signal von einem benachbarten Transmitter	Seite 6 (Stromklemmen) oder Seite 10 (OptiSmart)
Stromwerte wechseln nicht	Die Stromklemmen sind nicht korrekt montiert	Seite 7 (Stromklemmen) oder Seite 11 (OptiSmart)
Energiekosten extrem hoch oder tief	Die korrekten Stromtarife sind nicht eingestellt	Siehe Seite 13 - Einstellen der Tarife
Temperaturanzeige extrem hoch	EnviR ist zu nahe an einer Wärmequelle	Platzieren Sie das EnviR an einem anderen Ort
Es werden keine Energiedaten angezeigt	EnviR ist zu weit vom Transmitter entfernt oder dicke Wände schirmen die Datenübermittlung zu sehr ab	Platzieren Sie das EnviR näher zum Transmitter

Im Falle, dass die obenstehende Information Ihr Problem nicht lösen konnte, kontaktieren Sie den Kundenservice unter 0177 4509239 oder info@smart-cost.de

Als alternative besuchen Sie www.currentcost.com/faq.html und suchen unter "Frequently Asked Questions" page oder auch www.smart-cost.de

Technische Informationen

Monitor Model: EnviR

Produkt Dimension: 140mm x 170mm (base) x 105mm

Empfänger: 433MHz SRD band

Sensor Coding Recognition: 10 channels (digital and analogue reception)

Subordinate Services: 24hr Clock / °C / PC Connectivity. All relevant CE approvals

Hergestellt in China für Current Cost Ltd.



CE Genehmigungen:

ETSI EN 300 220-2 V2.1.1(2006-04), EN 50371 2002, EN 301489-3 v1.4.1 2002-08, EN 60215:1989+A1:1992+A2:1994, IEC 60950-1:2001(1st Edition) and/or EN 60950-1:2001+A11:2004



(1) 15.105 statement

This equipment has been tested and found to comply with the limits for a Class B digital device, pursuant to Part 15 of the FCC Rules. These limits are designed to provide reasonable protection against harmful interference in a residential installation. This equipment generates, uses and can radiate radio frequency energy and, if not installed and used in accordance with the instructions, may cause harmful interference to radio communications. However, there is no guarantee that interference will not occur in a particular installation. If this equipment does cause harmful interference to radio or television reception, which can be determined by turning the equipment off and on, the user is encouraged to try to correct the interference by one or more of the following measures:

- Reorient or relocate the receiving antenna.
- Increase the separation between the equipment and receiver.
- Connect the equipment into an outlet on a circuit different from that to which the receiver is connected.
- Consult the dealer or an experienced radio/TV technician for help.

15.19 statement

This device complies with Part 15 of the FCC Rules. Operation is subject to the following two conditions: (1) this device may not cause harmful interference, and (2) this device must accept any interference received, including interference that may cause undesired operation.

15.21 statement

changes or modifications not expressly approved by the party responsible for compliance could void the user's authority to operate the equipment.



Kontakt zu Smart-Cost.de

Tel: 0177 450 92 39

Email: info@smart-cost.de

Weitere Informationen auf:

www.smart-cost.de oder | www.currentcost.com

